

新年のあいさつ



河辺の郷自治協議会
会長 早川晴耕

皆様には、健やかに新年をお迎えのこととお慶び申し上げます。
「河辺の郷自治協議会」もおかげさまで、今年で9年目を迎えることが出来ました。
これも一重に地域住民のご理解とご協力のおかげと深く感謝申し上げます。
今、秋田市においては地域共生社会の実現のため、「市民協働」の取り組みを拡大し
「地域の課題は地域で解決を！」並びに「住民主体の地域づくり！」を目指しています。
河辺地域でも、どのようなニーズがあるかを確認し、地域住民と協力しながら、少しでも
安心で住みやすい地域づくりを目指していきたいと思っております。
今後とも皆様のご協力とご支援をよろしくお願いいたします。
今年が皆様にとって佳き1年になりますようご祈念し、新年の挨拶といたします。

「河辺地域の課題に関する要望」への回答概要

各地区町内会より提出された「河辺地域の課題に関する要望」を平成30年7月18日、秋田市に対し、その実現と対策を要望したところ、11月6日付けで、その回答を受理致しました。

秋田市への要望件数29件(全体42件)の内、本年度並びに次年度以降の実施対応する回答が17件ありました。

その回答内容の詳細については、各地区会長会及び自治協議会へ問合せくださるようお願いいたします。
今後も、行政機関に対して地域課題に関わる要望を提出してまいります。

第八回 河辺音楽祭

まだまだ寒い日が続きますが、「こころ」も「からだ」も暖まるステージと一緒に楽しみませんか。話題の曲から懐かしの名曲まで、幅広いジャンルでお送りします。皆さまのご来場を心よりお待ちしております。

日時

平成31年2月3日(日)

午後1時～午後4時 ※開場12時30分

会場

河辺総合福祉交流センター

秋田市河辺北野田高屋字上前田表66-1

入場無料

※事前申込不要

出演

- ① 河辺中学校吹奏楽部
- ② 河辺中央コーラス
- ③ 手作り楽器アンサンブル プサルターフレンズ
- ④ Mu～(むう～)
- ⑤ 秋田シティブラスバンド

問い合わせ先

河辺の郷自治協議会 TEL 018-882-5302

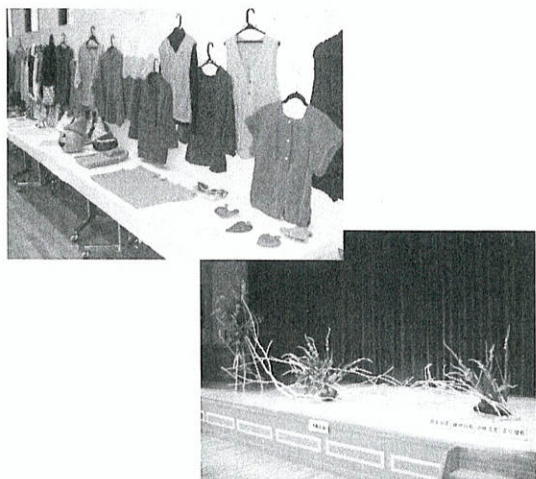
- 時間割
- 12:55 諸注意の連絡
 - 13:00～13:05 開演挨拶 早川会長
 - 13:05～13:35 河辺中学校吹奏楽部
 - 13:40～14:10 河辺中央コーラス(コーラス)
 - 14:15～14:45 手作り楽器アンサンブル プサルターフレンズ
 - 14:50～15:20 Mu～(むう～)(ギター、オカリナ、マンドリン、キーボード)
 - 15:25～16:00 秋田シティブラスバンド(吹奏楽)
 - 16:00～ 秋田県民歌(秋田シティブラスバンド・中学校吹奏楽)併せて中央コーラス等の出演者による合唱
閉演

主催 河辺の郷自治協議会 / 後援 秋田市

作品展示

地域の子どもたちや、河辺市民サービスセンターで活動するサークル、河辺にゆかりのある皆さんの作品が多数出品されました。

展示の準備期間には、河辺中学校の生徒さんが今年も手伝いに来て下さり、大変助かりました。



芸能発表

舞踊や民謡といったベテランの発表には、へそ踊り、お米さんありがとう音頭 etc 地域性に合った演目に加え、太鼓・吹奏楽・園児のパフォーマンスと子ども達が大活躍しました。



体験教室

毎年人気の茶の湯体験をはじめ、着付体験は、今年はゆかたの着付体験として行い、加えて「くるみのオーナメント作り」「スワッグ作り」「ハーバリウム作り」などの体験コーナーを数多く行い、子どもから大人まで楽しんで頂けたのではないかと思います。

第8回河辺まるごと祭り

平成30年10月20日



地域文化の継承と発展を目的として、出等を目的とと集めよう・まい言葉に、第8回を、10月20日、開催されまれに恵まれ1,800名で賑わい

物品販売

祭りの2日間、地元農産物、軽飲食の販売があり、特に岩見三内産の天然舞茸入芋の子汁は、なんとおにぎりとハンバーガー付きのセットで完売となる人気でした。フラダンスも屋外で披露していただき、とても好評でした。





地域文化伝承の募金と活用

祭り期間中に、地域文化の伝承を啓発する目的で「地域文化伝承募金」に取り組み、多くの皆様のご理解で31,048円の募金額となりました。

本会では、地域文化の伝承を基本とする催事への貢献度合いを勘案し、この募金額と縁日売上金を財源に、地域内保育所、幼稚園、小中学校の8組織に、地域文化伝承と情操教育拡充の一助として図書券を贈呈しました。

募金へのご協力に感謝いたします。

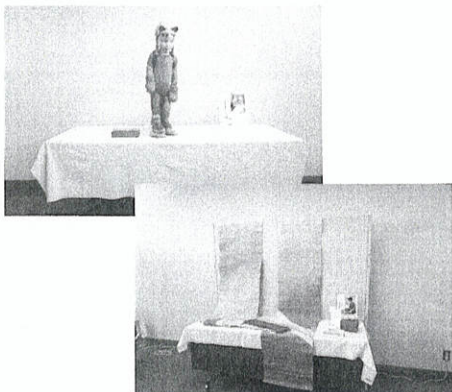
まるごと祭り 20日21日

化の伝承や賑わいの創
内として、「河辺をまるご
・まるごと見せよう」を合
、第8回河辺まるごと祭
20日(土)・21日(日)の両
れました。素晴らしい秋晴
1,800人ほどの参観・入
いました。



芸術の里かわべゆうわ

商工会が企画している、「芸術の里かわべゆうわ」プロジェクトに参加するアーティストによる、様々なジャンルの展示を行いました。



縁日コーナー

河辺小学校PTAのみなさんにご協力いただきました。(綿あめ、ポップコーン、わなげ、くじ引き、射的、お絵かきコーナー)どのコーナーも子どもたちに大人気で、2日間大いに賑わいました。



フリーマーケット

子どもの自転車が、2台売れている出品者の方もいました。2日目は出店者がいませんでしたので、もう少し募集の方法、会場の設営などを来年度の課題としたいと思っております。

注意！電話でお金の話は詐欺です

- ★「還付金があるからATMに行って」は詐欺です。
- ★「コンビニで電子マネー購入して」は詐欺です。
- ★「宅配便でお金送れ」は詐欺です。
- ★「名義を貸して」は詐欺です。
- ★「あなたの口座が犯罪に利用されています」は詐欺です。



困ったときの相談窓口

- 秋田県生活センター ☎018-835-0999
相談時間:月～金 9:00～17:00(祝日・年末年始除く)
秋田市中通2-3-8(秋田駅前アトリオンビル7階)
- 秋田県生活センター北部消費生活相談室 ☎0186-45-1040
相談時間:月～金 9:00～17:00(祝日・年末年始除く)
大館市中町5(旧正札竹村ビル1階)
- 秋田県生活センター南部消費生活相談室 ☎0182-45-6104
相談時間:月～金 9:00～17:00(祝日・年末年始除く)
横手市旭川1-3-41(県平鹿地域振興局1階)
- 秋田県警察本部県民安全相談センター
☎ # 9110 (または 018-864-9110) 24 時間対応

反射材をつけましょう

高齢者の交通事故防止！

夕暮れ時や夜間は、明るく見えやすい色の服装を心がけ、反射材を着用しましょう。

高齢歩行者のみなさん
道路を横断するときは、信号機のある交差点や横断歩道を渡りましょう。
左右を確認し、車が停まってから横断しましょう。

高齢ドライバーのみなさん
●視力・体力や判断力の低下を認識して運転しましょう。
●交差点では徐行！一時停止はしっかり停止！
●右折は急がず慎重に！左折は後方確認を！



新着情報はここから! [芸術の里かわべゆうわ](#)

河辺雄和商工会では、空き家へアーティストの移住・定住を促進する「芸術の里かわべゆうわ」プロジェクトを推進しています。これまで5家族16人の移住が実現していますので、入居可能な空き家情報をお寄せ下さい。

お問い合わせ 河辺雄和商工会 TEL018-882-3523

河辺市民サービスセンター(カワベリア)について

貸出施設・設備について

施設の営利使用(企業の会議や入場料を徴収する催しなど ※物品の販売は不可)や、附属設備を使用する場合は、一時間あたりの使用料が下記の通り必要です。施設の使用に関してご不明な点は、施設利用受付窓口(河辺の郷自治協議会事務局)へお気軽にお問い合わせください。

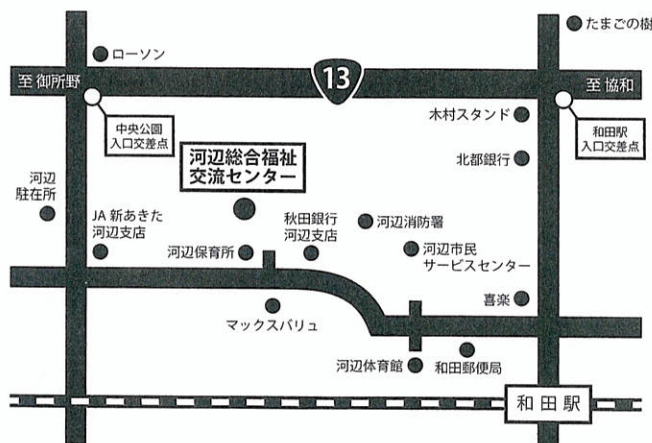
施設・設備名	広さ	使用料	施設・設備内容
地域文化ホール	165㎡	1,540円	ステージ・音響・ピアノ有
附属設備	移動観覧席	—	100円 98席
	舞台照明	—	100円 スポットライトなど
洋室1	111㎡	820円	収容人数目安約42人
洋室2	60㎡	410円	16人分の円卓設置
和室1	18畳	200円	可動式間仕切によって広さの調節ができます。
和室2	18畳	200円	
和室3	33畳	410円	
談話コーナー	予約不要(※テーブル・ソファ席各10名程度)		

●印刷コーナー

	使用料	施設・設備内容
輪転機	2円(1枚)	用紙をご持参ください。
白黒コピー	10円(1枚)	サイズに関わらず料金は一律です。
カラーコピー	50円(1枚)	

◆お知らせ募集◆

河辺地域を拠点に活動されている個人・団体で、会員募集や催し案内の告知物陳列・掲示、または河辺の郷だより(年3回不定期発行)やウェブサイトに掲載を希望される方は、自治協事務局までご連絡ください。



河辺の郷自治協議会

秋田市河辺和田字北条ヶ崎3 8-2 河辺市民サービスセンター 2階

TEL 018-882-5302 FAX 018-882-5441

✉ kawabenosato@gmail.com

※メールでの施設予約・変更はできません。

開所時間 9:00～21:00 (12/29～1/3の期間はお休みです)

http://kawabenosato.jimdo.com/